

**ТЕХНІЧНІ ВИМОГИ ДО АВТОМОБІЛІВ, ЯКІ ДОПУСКАЮТЬСЯ ДО УЧАСТІ У
ВСЕУКРАЇНСЬКІЙ СЕРІЇ ЗМАГАНЬ З ТАЙМАТТАК
«United Time Attack Series» 2026 р**

1. Загальні положення

1.1. **Допуск до змагань:** До участі допускаються серійні легкові автомобілі, що мають: чинну державну реєстрацію (Свідоцтво про реєстрацію транспортного засобу) та VIN-код/Frame-код;

АБО спортивний технічний паспорт ФАУ (чи НАФ іншої країни). Учасник зобов'язаний надати ці документи на вимогу технічного комісара.

1.2. **Конструкція та компонування:** Автомобіль повинен зберігати базову заводську конструкцію кузова та компонування (двигун у штатному відсіку, заводські лонжерони тощо),

1.3. **Принцип дозволів:** Усі зміни, які прямо не дозволені цим Регламентом — **заборонені**.

Примітка: Для групи **Super Sport** діє принцип максимальної технічної свободи згідно з її специфікаціями. Усі зміни, які прямо не заборонені цим Регламентом для залікової групи **Super Sport** — **вважати дозволеними**.

1.4. **Технічний контроль:** Технічний комісар має право проводити перевірку автомобіля на відповідність вимогам до, та під час змагань.

1.5. **Директор змагання** може прийняти рішення про недопуск автомобіля з міркувань безпеки (на основі звіту техкомісара).

1.6. Статус технічних вимог та офіційних рішень

1.6.1. Будь-які технічні вимоги, викладені в регламенті, а також їхнє безпосереднє трактування під час заходу, є виключною прерогативою Директора змагань та Технічного комісара.

1.6.2. Остаточність рішень: Рішення технічної комісії щодо відповідності транспортного засобу нормам безпеки та технічному класу є остаточними.

1.6.3. Тлумачення «сірих зон»: У разі виникнення суперечливих моментів або неоднозначного трактування пунктів регламенту, право вирішального голосу належить офіційним особам змагання.

1.6.4. Пріоритет безпеки: Жодні аргументи щодо «спортивної переваги» або «традицій побудови» не можуть бути вищими за вимоги безпеки, які встановлюють Технічний комісар та Директор змагання.

1.6.5. Важливо для пілотів: Регламент — це живий документ, мета якого — забезпечити рівні умови та безпеку для всіх учасників. Виходячи на старт, пілот автоматично погоджується з правом офіційних осіб на фінальне слово в технічних питаннях. Будь-які дискусії мають вестися у професійній формі, проте вони не зупиняють дію прийнятого рішення.

1.7. Залікові групи

Автомобілі можуть брати участь у змаганні в таких залікових групах:

Залікова група	Потужність ДВС к.с.	Електричні автомобілі, kwtt	Тип приводу
GT300	<300	450	Моно
FWD	<400	450	Передній
2WD	<800	450	Моно
GT PRO	<800	450	Моно
AWD LIGHT	<390	450	Повний
AWD	<800	450	Повний
SUPER SPORT	<800	450	Моно \ Повний

1.8. Визначення потужності двигуна відбувається за характеристиками МОДЕЛІ двигуна, згідно даних виробника.

2. Спеціальні види палива та приводів:

2.1. **ГБО:** Використання ГБО дозволено лише за наявності відмітки в свідоцтві про реєстрацію транспортного засобу або сертифіката відповідності на обладнання.

2.2. **Електро/Гібриди:** Допускаються до всіх груп. Залікова група визначається за заводськими характеристиками потужності та типу приводу.

2.3. **Дозволяється** використання високооктанового палива та додавання спеціальних присадок.

2.4. Додавання етанолу не регламентується і не заборонено.

2.5. **Дозволяється** використання систем впорскування будь-якої суміші спирту, газу за умови встановлення баку із сумішшю згідно норм безпеки (металева кріплення бака, герметичність магістралей, наявність перегородки/firewall від салону) із фільтрацією парів суміші на вулицю.

2.6. **Визначення залікової групи:** Група визначається згідно з цим Регламентом. У спірних ситуаціях остаточне рішення приймає **Директор змагання** (на основі звіту техкомісара).

2.7. **Наслідки:** Автомобіль може бути переведений до іншої групи (наприклад, у **Super Sport**, якщо модифікації виходять за межі залікових груп) або не допущений до старту.

3. ЗАГАЛЬНІ ВИМОГИ ТА БЕЗПЕКА (Для всіх залікових груп)

3.1. Вимоги викладені в цьому підрозділі, **якщо інше не вказано у заліковій групі**, обов'язкові для виконання у всіх залікових групах.

3.2. **Екіпірування:** Обов'язковий сертифікований шолом та справні ремені безпеки. Якщо в салоні демонтовано ковролін або обшивку стелі (якщо це дозволено в заліковій групі)— комбінезон є обов'язковим.(з омологацією FIA, SFI, CIK FIA level2)

3.3. **Вогнегасник:** Кожен автомобіль повинен бути укомплектований вогнегасником. Мінімальна маса заряду — 2 кг. Повинен бути закріплений металевим кронштейном з двома сталевими затискачами.

3.4. **Дзеркала** — вільна заміна на альтернативні. При умові штатного розташування та за умови, що площа відбиваючої поверхні кожного дзеркала становить не менше 90 см². Кріплення дзеркал має бути жорстким, **виключати вібрацію або зміну кута нахилу під дією зустрічного потоку повітря на максимальних швидкостях**, що досягаються під час змагань.

3.5. **Буксирування:** обов'язкова наявність вух/гаків спереду та ззаду, (позначених яскравими стрілками у випадку зміни або перенесення заводських місць кріплення).

3.6. **Технічний стан:** Заборонені будь-які витіки палива, мастила або охолоджуючої рідини. Гальмівна система та світлові прилади мають бути повністю справними.

3.7. Паливний бак у салоні заборонено. (в одному об'ємі з водієм).

3.8. Система випуску відпрацьованих газів, якщо не вказано протилежне, повинна закінчуватися за задньою віссю автомобіля. При цьому вихід відпрацьованих газів з регулюючого клапана турбіни (вестгейта) дозволений в атмосферу. Дозволена заміна вбудованих вестгейтів на зовнішні.

3.9. Полегшення конструкції дверей або встановлення полегшених дверей: – з боку пілота — можливе тільки при наявності бокового захисту в конструкції каркасу безпеки відповідно до ст.253 МСК ФІА додаток «J» редакції 2020р. та **ДОЗВОЛЯЄТЬСЯ ТІЛЬКИ ЗА УМОВИ** забезпечення альтернативного бокового захисту. Встановлення у порожнину дверей панелі з енерго поглинаючого матеріалу (композитні стільники або

спеціальна піна), згідно вимог ст. 255-5.7.2.3 або використання посилення дверей згідно Малюнку 255-14 Додатка «J».

3.10. Вимоги до альтернативного даху:

3.10.1. Дозволяється заміна тканинного даху (кабріолети / родстери):

3.10.1.1. Дозволяється заміна оригінальної м'якої (тканинної) панелі даху на жорстку панель із композитних матеріалів (вуглепластик, склопластик).

3.10.1.2. Така заміна не потребує обов'язкового встановлення ввареного каркаса безпеки (якщо інше не передбачено загальними технічними вимогами до відповідного класу автомобілів). Заднє вікно: полікарбонат товщиною ≥ 4 мм (механічне кріплення) або безпечне скло (триплекс / загартоване)

3.10.2. 2. Заміна металевого даху (купе / седани / хетчбеки):

3.10.2.1. Заміна оригінальної металеві панелі даху на композитну **Дозволяється** виключно за умови встановлення повного ввареного каркаса безпеки, що відповідає вимогам FIA (Додаток J) або національним вимогам ФАУ.

3.11. Регламент монтажу композитної панелі:

3.11.1. Спосіб кріплення: Монтаж панелі до силових елементів кузова (стійок, підсилювачів) здійснюється виключно за допомогою механічних з'єднань. **Дозволяється** використання:

Різьбових заклепок та болтів;

Прямих болтових з'єднань (болт з гайкою).

Монтажні площадки: Використання монтажних площадок у місцях з'єднання є обов'язковим. Площадки повинні забезпечувати рівномірний розподіл навантаження на композитний матеріал та запобігати його руйнуванню (прорізанню) у точках фіксації.

Суворі заборони:

Категорично **Забороняється** використання саморізів.

Забороняється монтаж без використання монтажних площадок.

Щільність з'єднання: Кріплення по всьому периметру має забезпечувати максимальне прилягання панелі.

3.11.2. Технічний комісар перевіряє надійність фіксації, наявність монтажних площадок та тип використаних металевих метизів. Використання саморізів або відсутність площадок є підставою для недопуску автомобіля до змагань.

3.12. Дуги безпеки у автомобілях зі складаним дахом:

3.12.1. Дозволяється заміна дуг безпеки на сертифіковані аналоги або кастомні конструкції (виготовлених згідно з Додатком J (Appendix J) регламенту FIA). Така заміна **Дозволяється** лише за умови, що нові дуги за своїми габаритами (висотою та шириною) не поступають оригінальним і забезпечують перекриття простору над головою пілота та пасажирів не менше, ніж заводські компоненти. Верхня точка дуги повинна бути як мінімум на **50 мм вищою** за верхню точку шолома пілота/пасажирів, що знаходяться у робочому положенні.

3.12.2. Суворо **Забороняється** демонтаж, підрізання, зміна точок кріплення або будь-яка інша модифікація оригінальних заводських дуг безпеки, розташованих за сидіннями пілота та пасажирів.

3.12.3. Виняток: дозволено лише при встановленні повноцінного сертифікованого каркаса безпеки відповідно до ст. 253 Додатка J МСК FIA (обов'язково з головною дугою, що перекриває зону над головою пілота).

3.13. Демонтаж панорамного даху **Дозволяється** виключно за умови повного заварювання утвореного отвору металевим листом (приварювання суцільним швом або точково з герметизацією)

Панорамний дах - велика скляна панель (суцільна або з рухомими секціями), яка відповідає хоча б одному з наступних критеріїв: займає весь простір від однієї поздовжньої дуги даху до іншої, виходить за лінію центральної стійки кузова (B-pillar)

у бік задніх сидінь, або займає більше 50% загальної площі даху, фактично замінюючи собою основну металеву силову панель.

3.14. Демонтаж заводського люка **Дозволяється** із заміною його механізму та скла на панель (вставку) з полікарбонату товщиною не менше 4 мм, яка повинна бути надійно зафіксована механічним способом (болти/заклепки).

Заводський люк - рухома (зсувна або підйомна) панель даху (прозора скляна або металева), яка розташована виключно над переднім рядом сидінь (не виходить за лінію центральної стійки кузова) і має металеву панель даху навколо себе з усіх боків.

4. ОПТИКА

4.1. Для залікових груп **GT300, FWD, 2WD, AWD LIGHT**

Дозволено заміна на альтернативну та або доопрацювання передніх фар (в т.ч. повітряний продув).Обов'язкова наявність передньої оптики: ближнього світла, сигналів повороту, габаритів; задня оптика: сигналів повороту, гальм, габаритів

4.2. Для залікових груп **AWD, GT PRO, SUPERSPORT**

Обов'язкова наявність DRL або іншого переднього світлового маркера. Справні задні світлові прилади: сигнали повороту (задні);стоп-сигнали (гальмівні ліхтарі);габаритні вогні.

Дозволено демонтаж передніх фар з встановленням: заглушок; інших безпечних елементів закриття отворів. повітряних каналів: у корпусах фар ;у встановлених заглушках.

Дозволено встановлення денних ходових вогнів (DRL) у будь-якому місці передньої частини автомобіля за умови, що: вони встановлені симетрично; добре видимі спереду; надійно закріплені.

4.3. Під час заїзду — має бути увімкнене ближнє світло або DRL. Стоп-сигнали повинні працювати протягом усього заїзду.

5. ЕЛЕКТРОУСТАТКУВАННЯ

5.1. Дозволені зміни електрообладнання:

- Зміна оригінальних та встановлення додаткових елементів електрообладнання.
- Встановлення будь-яких допоміжних індикаторів в салоні авто.
- Заміна стартера та генератора
- Встановлення вимикача маси (вимикача електрообладнання), що знаходиться в зоні швидкого доступу водія.
- Дозволяється** повне відключення (програмно, за допомогою штатної кнопки, встановленням тумблера або вилученням запобіжника), а також повний фізичний демонтаж систем курсової стійкості та антипробуксовочних систем. **Дозволяється** використання виключно штатного (заводського) блоку ABS, передбаченого виробником для даного кузова автомобіля.

6. АКУМУЛЯТОРНА БАТАРЕЯ

6.1. Кріплення та ізоляція

6.1.1. Акумуляторна батарея повинна бути надійно закріплена. Кріплення повинно виключати будь-яке переміщення батареї під час руху автомобіля.

6.1.2. Позитивна клема (+) повинна бути повністю закрита діелектричною ізоляцією.

6.1.3. У разі перенесення батареї з оригінального місця встановлення вона повинна:

- встановлюватися на металевий піддон;

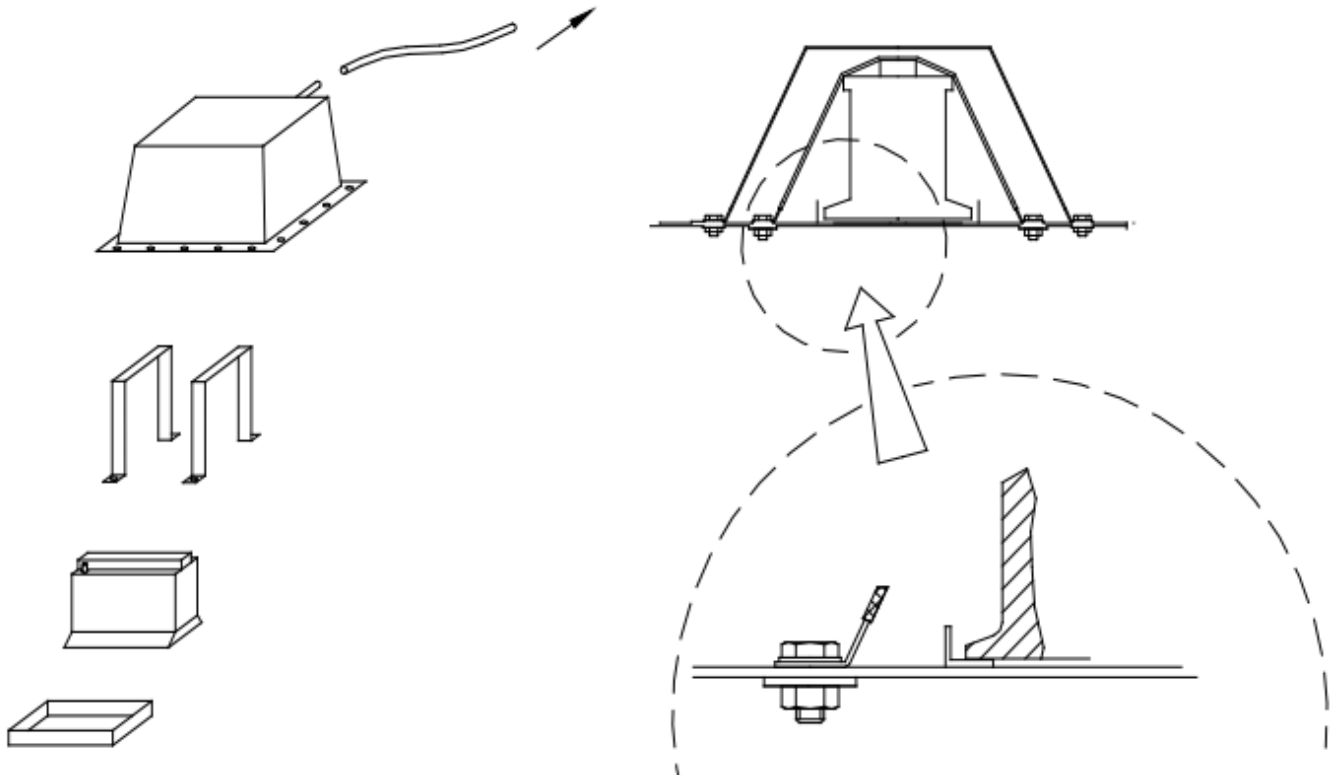
- фіксуватися щонайменше двома металевими скобами з ізолюючим покриттям;
- кріпитися до кузова болтами мінімального діаметра 10 мм;
- мати під кожним болтом підсилювальну пластину з тильного боку кузова (товщина ≥ 3 мм, площа ≥ 20 см²).

6.1.4. Розташування акумулятора є вільним.

6.1.5. Якщо батарея встановлена в салоні, вона повинна розташовуватися позаду передніх сидінь.

6.2. Тип батареї та вентиляція

6.2.1. Батарея з рідким електролітом, встановлена в салоні, повинна бути розміщена в герметичному, непроникному для рідини коробі, закріпленому незалежно від батареї.



6.2.2. Короб повинен мати вентиляційний патрубок з відведенням газів за межі салону.

6.2.3. Суха батарея (AGM, гелева, літєва тощо), встановлена в салоні, повинна бути повністю ізольована діелектричним кожухом.

6.3. Вимоги до акумуляторної батареї (АКБ): **Будь-який тип**, марка, ємність, характеристики акумулятора(ів).

6.3.1. **Дозволяється** будь-яка модифікація сполучних проводів (проводка) між будь-якими електронними пристроями автомобіля.

7. КУЗОВ ТА ЗОВНІШНІ ЕЛЕМЕНТИ

7.1. Загальні дозволені модифікації (застосовуються до всіх груп, якщо не вказано протилежне)

7.2. Панелі кузова та двері — тільки штатні (заводські), передбачені виробником для даної моделі.

7.3. **Дозволяється** заміна: капота – кришки багажника (заднього капота) ; передніх крил на альтернативні деталі або з іншого матеріалу. **Дозволяється** встановлення допоміжних розпірок кузова. **Дозволяється** локальне підсилення кузовних деталей елементами, які: – повторюють форму підсилюваної деталі – щільно прилягають по всій поверхні – не змінюють геометрію кузова та його силову структуру.

При заміні кришки багажника, де скло є частиною кришки багажника, на альтернативну деталь, **Дозволяється** заміна заднього скла на полікарбонат або інший матеріал товщиною ≥ 4 мм.

7.4. **Дозволяється** зміна матеріалу бамперів та декоративної решітки радіатора за умови: – безпеки при контакті з людьми – відсутності гострих країв.

7.5. **Дозволяється** використання термоізоляційних матеріалів у підкапотному просторі.

7.6. **Дозволяється** демонтаж штатних аеродинамічних елементів (спойлери, накладки бамперів тощо).

7.7. Усі модифіковані / встановлені елементи повинні бути: – надійно закріплені – без гострих країв – без ризику відриву під час руху.

7.8. Лобове скло повинно залишатися штатним (оригінальним або сертифікованим аналогом з відповідними властивостями безпеки — триплекс/загартоване скло).

7.9. **Дозволяється** часткове різання, демонтаж або модифікація внутрішніх підкрилків (локерів)

7.10. Спеціальні правила за групами

7.10.1. **Група AWD LIGHT: Забороняється** розширення колії більше ніж на 40 мм від заводського значення.

7.10.2. **Група AWD: Забороняється** будь-яке втручання в силову структуру кузова (лонжерони, стійки, пороги, підлога тощо), за винятком встановлення каркаса безпеки відповідно до ст. 253 Додатка J MCK FIA.

7.10.3. **Група GT300, GT PRO: Дозволяється** демонтаж оригінального складного або жорсткого даху з подальшим встановленням альтернативного жорсткого даху (Hardtop) з полегшених матеріалів (склопластик, вуглепластик/карбон, кевлар).

7.10.4. Група GT PRO, Super Sport: У групі **SUPER SPORT** діє принцип максимальної технічної свободи щодо кузова та зовнішніх елементів (за винятком прямих заборон регламенту та вимог безпеки).

7.10.4.1. Ніша запасного колеса: **Дозволяється** видалення ніші запасного колеса. Отвір, що утворився, повинен бути герметично закритий плоским листом (сталь 1мм, алюміній 2мм, композитний матеріал 3мм) за допомогою зварювання, заклепок або болтового з'єднання з використанням герметика. Салон повинен бути повністю відокремлений від зовнішнього середовища.

7.10.4.2. Дозволяється:

- Заміна скла (крім лобового) на полікарбонат товщиною ≥ 4 мм або інші матеріали, що забезпечують безпеку та видимість.

7.11. Обмеження та обов'язкові вимоги:

7.11.1. Усі кузовні елементи (включаючи альтернативні панелі, бампери, аеро) повинні бути надійно закріплені, не мати гострих країв та не створювати ризику відриву під час руху.

7.11.2. Будь-яке втручання в основну силову структуру кузова (лонжерони, пороги, підлога, стійки тощо) заборонено, за винятком встановлення та кріплення каркаса безпеки відповідно до ст. 253 Додатка J MCK FIA.

8. ІНТЕР'ЄР

Загальні вимоги для всіх залікових груп

8.1. Кермове колесо повинно бути оригінальне, закріплене заводським способом без перехідників **або** сертифіковане з перехідником та мати замкнену форму.

8.2. Ручне гальмо може бути обладнане пристроєм миттєвої розфіксації. Дозволено змінювати, але не видаляти кожух рульової колонки.

8.3. Демонтаж та модифікації:

8.3.1. **Дозволяється** вилучати механізми підйому скла задніх дверей. При видаленні механізмів підйому вікон задніх дверей обов'язкова заміна скла на полікарбонат товщиною ≥ 4 мм або композитний матеріал 2 мм, або пластик 3 мм з надійним механічним кріпленням. **Дозволяється** робити отвори для вентиляції салону. Також **Дозволяється** встановлення вентиляційних засувок (слайдерів), направлених повітрозабірників та патрубків охолодження. Всі встановлені елементи повинні бути надійно закріплені, не мати гострих країв та не виступати за межі аеродинамічного контуру кузова автомобіля на небезпечно відстань.

8.3.2. **Дозволяється** вилучати обшивку багажника, задні сидіння (подушки та спинки) із кріпленнями.

8.3.3. Дозволено вилучати стелю з кріпленнями та ковролін. (при вик. п. 3.2.)

8.3.4. **Дозволяється** заміна ручок склопідіймачів та встановлення електросклопідіймачів. Механізми склопідіймачів та замикання передніх дверей мають залишатися в робочому стані.

8.3.5. **Дозволяється** встановлення захисної дуги з фіксацією зварюванням або інструментом.

8.3.6. **Дозволяється** застосування накладок на педалі, подовження та зміна форми важелів КПП та ручного гальма.

8.3.7. Встановлення стандартних сидінь з іншої моделі **Дозволяється** за умови збереження оригінальних салазок і кронштейнів. Альтернативне кріплення має бути безпечним і затвердженим Технічним Комісаром.

8.4. Виняток: автомобілі зі сертифікованим каркасом безпеки можуть брати участь без виконання вимог п. 8.3. в будь якій заліковій групі.

8.5. Вимоги до салону (панелі, кромки, предмети):

8.5.1. Обов'язкова наявність торпедо. **Дозволяється**: Модифікація оригінального торпедо для полегшення або повна заміна оригінального торпедо на аналог, виготовлений з композитних матеріалів (склопластик, вуглепластик/карбон).

8.5.2. Вимоги до альтернативного торпедо: Воно повинно повторювати зовнішню форму, габарити оригінальної деталі даної моделі автомобіля. Торпедо повинно повністю перекривати рульову колонку зверху (не має бути наскрізних дірок у підкапотний простір). Обов'язково, щоб відбиваюча поверхня торпедо мала матове покриття або була покрита флоком для запобігання сонячних бліків, що засліплюють пілота.

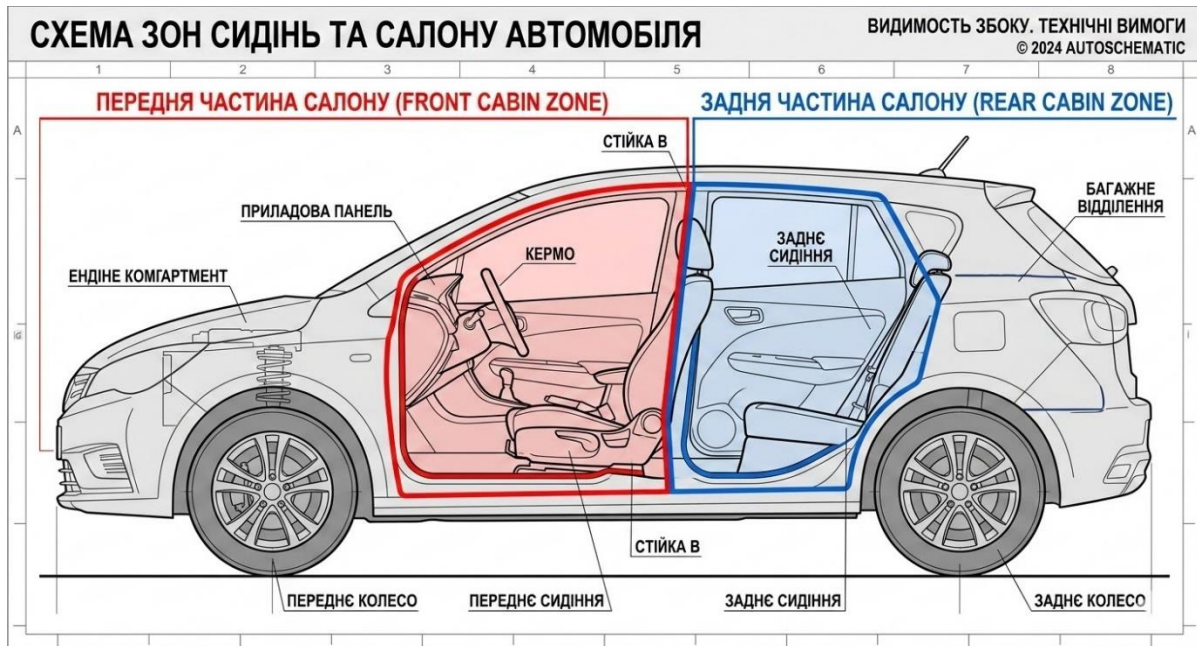
8.5.3. Підрізання нижньої частини: **Дозволяється** часткове або повне видалення нижньої частини оригінального або альтернативного торпедо (увесь пластик нижче рівня горизонтальної осі рульової колонки, зона "бардачка", нижня частина центральної консолі) для звільнення простору для ніг пілота, доступу до педального вузла або прокладання труб каркаса безпеки.

8.5.4. У салоні **Забороняється** наявність будь-яких незакріплених або сторонніх предметів.

8.5.5. Усі кромки та отвори повинні бути закриті гумовим ущільнювачем або панеллю з пластику або композитний матеріал. Виняток допускається лише у випадку, якщо отвір повністю перекритий елементами каркаса безпеки, сидінням або конструкцією кузова.

8.5.6. **Дозволяється** вилучати обшивку задньої частини та багажника, також пластикові накладки та панелі інтер'єру задньої частини салону.

8.5.7. мал. Передня частина салону обведена червоним, задня - синім.



8.6. Специфічні вимоги інтер'єру по групах:

8.6.1. Залікові групи: GT PRO, SUPERSPORT

8.6.1.1. Інтер'єр вільний за умови дотримання загальних вимог безпеки.

8.6.2. Залікові групи: GT300 / AWD / SUPERSPORT

8.6.2.1. Дозволяється: Демонтаж пасажирського сидіння.

8.6.3. Залікові групи: AWD LIGHT: Дозволяється змінювати, але не вилучати матеріал оббивки салону.

9. КАРКАСИ БЕЗПЕКИ ТА ЗАХИСНІ КОНСТРУКЦІЇ

9.1. Загальний стандарт:

9.1.1. Всі автомобілі з каркасом безпеки можуть приймати участь в будь якій заліковій групі.

9.1.2. У зоні можливого торкання шолома пілота (та пасажирів) до труб каркаса безпеки, обов'язкове встановлення спеціальних енергопоглинаючих захисних накладок. Накладки повинні бути надійно закріплені та мати маркування стандарту FIA 8857-2001 (Тип А) АБО стандарту SFI 45.1. Використання теплоізоляції для труб (будівельного поролону/спіненого поліетилену) СУВОРО ЗАБОРОНЕНО.

9.1.3. **Документація:** Для автомобілів зі спортивним техпаспортом конструкція каркаса повинна відповідати схемі, зазначений у паспорті. Саморобні конструкції проходять індивідуальну перевірку технічним комісаром на відповідність нормам безпеки.

10. ОБЛАДНАННЯ БЕЗПЕКИ

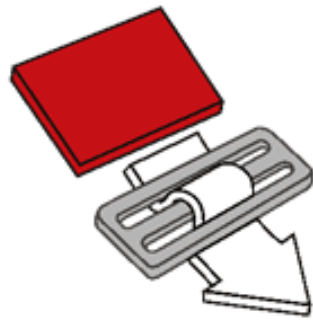
10.1. Екіпірування учасника

10.2. Обов'язкове для всіх залікових груп:

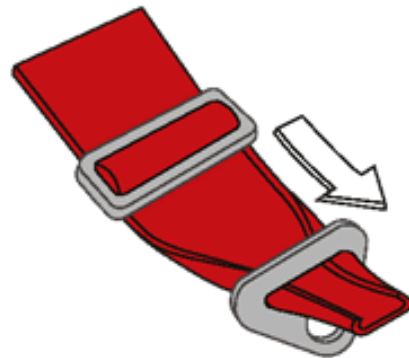
10.2.1. Шолом — дорожній захисний автомобільний, картинговий або мотоциклетний закритого або відкритого типу:

10.2.1.1. FIA (актуальні стандарти: 8859-2024, 8878-2024 для картинг-шоломів, або старіші визнані FIA: 8859-2015, 8860-2010, 8860-2018).

- 10.2.1.2.SFI Foundation (специфікації: SFI 31.1 або SFI 41.1 актуальних або попередніх років випуску, наприклад 31.1/2015, 31.1/2020).
- 10.2.1.3.Snell Memorial Foundation (стандарти: SA2015, SA2020, SA2025 для автоспорту, або M2015, M2020, M2025 для мотоциклетних).
- 10.2.1.4.ECE 22.05 / 22.06 (європейський мотоциклетний стандарт, маркування літерою «Е» + цифра в колі).
- 10.2.1.5.British Standard BS 6658:1985 Type A (з маркуванням BSI Kitemark).
- 10.3. Шолом має бути справний, без пошкоджень.
- 10.4. **Одяг та взуття:**
- 10.4.1. Довгі штани (повністю закривають ноги від талії до щиколоток).
- 10.4.2. Закрите взуття (повністю закрите, без відкритих пальців, п'яти чи боків; наприклад, кросівки, тенісні туфлі або спеціальні гоночні черевики; без сандалій, шльопанців, відкритих туфель, балеток тощо). Взуття повинно бути в хорошому стані, без дір, з надійно зав'язаними шнурками (мінімальний «хвіст»).
- 10.4.3. Футболка з коротким або довгим рукавом (як мінімум — закриває плечі та тулуб).
- 10.5. **Заборонено** (для всіх учасників під час заїздів та на треку):Знаходитися в автомобілі з відкритими ногами (оголені гомілки, стегна тощо).
- Взуття відкритого типу.
 - Шорти, бриджі або будь-який одяг, що не повністю закриває ноги.
 - Майки без рукавів топи з відкритими плечима або глибоким декольте.
 - Синтетичний одяг без вогнестійких властивостей (якщо не вказано інше для базових груп).
- 10.6. Рекомендовано (рекомендується для всіх залікових груп):**
- 10.6.1. **Ремені безпеки** — мінімум 3-точкові , з кріпленням до кузова. Сертифікація: ЄС («Е» в колі) або FIA 8854/98, 8853-2016 (старі версії 1985–1998 вже не рекомендуються).
- 10.6.2. **Комбінезон** — вогнестійкий з омологацією FIA (8856-2018 або новіші) або СІК-FIA Level 2 (8877-2022). **Дозволяється** дійсна або прострочена омологація за умови збереження захисних властивостей.
1. Довга вогнестійка білизна під комбінезон (якщо рейтинг комбінезону нижче 3.2A/5 або FIA 8856).
 2. Рукавички, шкарпетки та взуття з вогнестійкого матеріалу за стандартом FIA 8856-2000 або новішим.
- 10.7. Прострочена омологація комбінезону допускається тільки якщо він цілий і без пошкоджень.
- 10.8. Ці заборони базуються на стандартній практиці де відкрите взуття та короткий одяг заборонені через ризик травм педалями, гарячими поверхнями, уламками або пожежі.
- 10.9. На всіх автомобілях допускається установка спортивних сидінь мінімум з чотирма отворами для ременів безпеки. Рекомендується, що б ремені відповідали стандартам FIA 8855/1999 або 8862-2009 . Встановлення сидіння має задовольняти вимогам Статті 253-16 Додатку J до МСК FIA.
- 10.10. Для спортивних сидінь тип “ковш” з фіксованою задньою спинкою обов'язкове використання спортивних ременів безпеки. Для сидінь з відкидною задньою спинкою **Дозволяється** використання заводських ременів безпеки, за умови правильного положення лямок ременя безпеки та щільного прилягання ременя безпеки до тіла.



STEP 1: Insert strap through tightening buckle.



STEP 2: Pull strap to 8"–10" beyond buckle, fold edges and insert into mounting bracket.



STEP 3: Fold back strap and reinsert through buckle as shown.



STEP 4: Fold back strap again and insert through bottom portion of buckle.

11. Система охолодження (включаючи масло двигуна)

Загальні вимоги (обов'язкові для всіх залікових груп):

11.1. Додаткові уловлювачі для вентиляції картера або розширювального бачка охолодження — дозволені (рекомендовано об'єм не менше 1–2 л залежно від об'єму двигуна).

11.2. Дозволено встановлення додаткового(их) радіатора(ів) охолодження масла двигуна, навіть якщо заводом-виробником така система не передбачена.

11.3. Кількість радіаторів — вільна (один або кілька, в тому числі подвійні/потрійні сетапи).

11.4. Розташування: вільне, але **в межах оригінальної проекції кузова** (всередині моторного відсіку, під бампером, в зоні решітки радіатора тощо). Дозволено модифікувати кузов тільки для кріплення, проходу шлангів/трубок та додавання кріпильних елементів (без розширення арок чи зміни форми бамперів.) **Дозволяється** використання виключно спеціалізованих автомобільних або професійних спортивних шлангів, які мають внутрішнє або зовнішнє армування та розраховані на роботу з відповідними рідинами (паливо, масло, антифриз), а також на відповідний робочий тиск і температурний режим.

11.5. Термостат (байпас) в системі оіл-кулера — дозволений і рекомендується для швидкого прогріву масла.

11.6. **Дозволяється** встановлення систем примусового повітряного охолодження гальмівних механізмів.

11.6.1. Повітрязабірники: **Дозволяється** демонтаж оригінальних протитуманних фар, пластикових заглушок, декоративних решіток бампера або створення отворів у передньому бампері/губі для встановлення повітрязабірників.

11.6.2. Щитки: **Дозволяється** демонтаж, модифікація або заміна оригінальних металевих щитків гальмівних дисків на спеціальні направляючі щитки.

11.6.3. Вимоги безпеки до повітроводів: повітроводи повинні бути надійно закріплені та прокладені таким чином, щоб повністю унеможливити їхній контакт з колесами, шинами або рухомими елементами підвіски при будь-яких кутах повороту керма та будь-яких ходах підвіски.

11.7. Інші елементи системи охолодження:

11.7.1. Основний радіатор двигуна: вільна заміна (розмір, матеріал), але в штатному місці (дозволено модифікувати тільки кріплення та опори для монтажу).

11.7.2. Вентилятори: вільні (електричні, кількість, розміщення).

11.7.3. Інтеркулер: вільна заміна або додавання, в межах кузова.

11.7.4. Охолодження трансмісії/диференціала: додаткові радіатори дозволені за аналогічними правилами (розташування в межах кузова).

11.8. Охолодження гальмівної системи

11.8.1.1. **Дозволяється** встановлення додаткових повітроводів (ducts) для спрямування потоку повітря від передньої частини автомобіля до гальмівних дисків.

11.8.1.2. **Отвори в бампері: Дозволяється** створення отворів у передньому бампері виключно для забору повітря до гальм, за умови, що вони не змінюють радикально аеродинамічний профіль автомобіля (рекомендується використання штатних місць під ПТФ або існуючих повітрязабірників).

11.8.1.3. **Підкрилки: Дозволяється** часткове різання або модифікація внутрішніх підкрилків (локерів) для прокладання шлангів охолодження.

12. Гальмівна система

12.1. Дозволені модифікації:

Застосування деталей і вузлів гальмівної системи вільне (каліпери, диски, супорти, шланги, магістралі, колодки, рідина тощо), з можливою зміною типу (дискові/барабанні) та штатного розташування основних компонентів, передбаченого заводом-виробником для даної моделі.

12.2. Зміна типу, конструкції або точок кріплення гальмівної системи дозволена

12.3. Встановлення **гідроручника** (гідравлічного ручного гальма) та зміна системи керування виконавчими механізмами дозволено. Гідروциліндр та важіль приводу можуть бути довільними, але повинні розташовуватися на тому ж місці або поряд з оригінальним ручним гальмом (збереження штатної зони монтажу).

12.4. Видалення вакуумного підсилювача з обов'язковою заміною на адаптер (блокуючий або перехідний елемент для збереження герметичності системи).

12.5. Головний гальмівний циліндр (ГГЦ) та підсилювач: **Дозволяється** вільна заміна оригінального головного гальмівного циліндра та вакуумного підсилювача гальм на будь-які інші (від інших моделей автомобілів або спортивні аналоги) для зміни продуктивності системи.

13. Колеса та гума

		GT300	FWD	2WD	AWD light	AWD	GT PRO	SUPERSPORT
TW		230≥	230≥	180≥	140≥	140≥	140≥	all kind of TW
Vitour	Tempesta SONIC	⊘	⊘	⊘	⊘	●	●	●
Azenis	RT660	⊘	⊘	●	●	●	●	●
Yokohama	AD09	⊘	⊘	●	●	●	●	●
Sailun	Atrezzo R01 Sport	●	●	●	●	●	●	●
Federal	RS R/ RR/ Pro	●	●	●	●	●	●	●
Race GC	весь модельний ряд	●	●	●	●	●	●	●
Achiles	весь модельний ряд	●	●	●	●	●	●	●
WestLake	весь модельний ряд	●	●	●	●	●	●	●
Zestino	ZS01	●	●	●	●	●	●	●
primmax	весь модельний ряд	●	●	●	●	●	●	●
Hankook	Rs3/rs4	●	●	●	●	●	●	●
Kapsen	SportMax S3000	●	●	●	●	●	●	●
Michelin	Cup2R	⊘	⊘	●	⊘	⊘	⊘	●
Michelin	Cup2/Cup2 connect	⊘	⊘	●	⊘	●	●	●
FALKEN	AZENIS RT660	⊘	⊘	●	●	●	●	●
Yokohama	A052	⊘	⊘	●	⊘	●	●	●
Yokohama	A055	⊘	⊘	⊘	⊘	⊘	⊘	●
Yokohama	AD08r, AD08RS	●	●	●	●	●	●	●
Extreme	VR1	●	●	●	●	●	●	●
Extreme	VR2	⊘	⊘	●	●	●	●	●
Hosier	Track Pro	⊘	⊘	●	⊘	●	●	●
Nankang	NS2r street 180	●	●	●	●	●	●	●
Nankang	AR1/CR1 /CR-S	⊘	⊘	●	●	●	●	●
Nankang	NS-2R Drift Spec - TW 120	⊘	⊘	●	●	⊘	●	●
Nankang	SL-1	⊘	⊘	⊘	⊘	⊘	⊘	●
MAXIS	Vr1	●	●	●	●	●	●	●
MAXIS	Vr2	⊘	⊘	●	●	●	●	●
MAXIS	RC1	R15/205	R15/205	●	⊘	⊘	⊘	●
Vitour	Tempesta P1	⊘	⊘	●	⊘	●	●	●
Kumho	Ecsta V730	⊘	⊘	●	⊘	●	●	●
Bridgestone	Potenza RE-71RS/RZ	⊘	⊘	●	⊘	●	●	●
Vitour	Tempesta Enzo V	⊘	⊘	●	⊘	●	●	●
Rydanz	revimax r23	●	●	●	●	●	●	●
Shibata	R23	●	●	●	●	●	●	●
Ширина		≤245	≤245	≤345	≤265	≤305	≤265	≤365

13.1. Верхній рядок (TW) та нижній рядок (Ширина) є первинними фільтрами. Якщо вашої моделі немає в списку гуми, техкомісар зазвичай орієнтується на заводське маркування Treadwear на боковині шини і допускає до участі.

13.2. Ширина - це фізичне обмеження плями контакту. Навіть якщо модель дозволена (зелене коло), ви повинні дотримуватися ліміту ширини: із таблиці. Важливо: Ширина перевіряється за маркуванням на боковині шини.

13.3. Для залікової групи AWD light, AWD автомобілям марки Porsche / BMW / Mercedes Дозволяється заводський параметр ширини гуми з допуском +2 см.

13.4. Забороняється: Застосування шин типу «докатка», трейлерних та коліс для сільгосптехніки, та таких, що мають відшарування протектора й ушкодження каркаса.

- 13.5. Для всіх залікових груп дозволяється:
- Змінювати болти кріплення колеса на шпильки, при цьому кількість та діаметр шпильок може бути зменшено чи збільшено.
 - Запасні колеса не обов'язкові, допускається не більше двох та повинні бути надійно зафіксовані.
 - **Дозволяється** використання колісних проставок. При цьому кріплення колеса має забезпечувати достатню довжину зачеплення різьби (не менше 6–7 повних обертів гайки/болта).
 - Верхня частина колеса — не повинна виходити за габарити кузова
 - **Дозволяється** зміна оригінальної розболтовка колісних маточин.
- Встановлення маточин від інших моделей автомобілів (заводського виробництва).
Використання спеціальних колісних проставок-адаптерів зі зміною РСД (наприклад, з 4x100 на 5x114.3).

14. ВАГА

14.1. Мінімальна вага

Залікова група	Мінімальна вага авто (кг) з пілотом
GT300	1130
FWD	б.о.
2WD	1310
AWD LIGHT	1530
AWD	б.о.
GT PRO	б.о.
SUPERSPORT	б.о.

14.2. **Дозволяється** використання баласту: У разі, якщо фактична вага (авто + пілот) менша за мінімально дозвану в класі, учасник зобов'язаний довантажити автомобіль баластом.

14.3. Вимоги до баласту:

- 14.3.1. Баласт повинен являти собою цілісні тверді блоки (метал, свинець).
- 14.3.2. Використання сипучих матеріалів або рідин як баласту заборонено.
- 14.3.3. Баласт повинен бути надійно закріплений до підлоги кузова або каркасу безпеки болтовим з'єднанням (рекомендовано мінімум два болти М10 на кожен блок з використанням підсилювальних пластин (шайб) з обох сторін кузова)
- 14.3.4. Кріплення баласту повинно витримувати перевантаження при аварії.

15. ПІДВІСКА ТА КЕРМОВЕ УПРАВЛІННЯ (БАЗОВІ ВИМОГИ)

15.1. Для всіх залікових груп:

Тип та штатне розташування деталей і вузлів кермового управління повинні відповідати заводській конструкції.

15.1.1. **Дозволяється** заміна:

- амортизаторів;
- пружин;
- верхніх опор амортизатора.
- важелів;
- стабілізаторів та їх кріплень;
- сайлентблоків на жорсткі аналоги або заміна на ШЗ.

15.1.2. **Дозволяється** використання будь-яких технічних елементів та конструктивних змін передньої та задньої підвісок, що призначені для регулювання

кутів розвалу, сходження та кастера. Це включає, але не обмежується: регульованими важелями, тягами, ексцентриковими болтами, а також верхніми опорами амортизаторів із можливістю регулювання.

15.1.3. **Дозволяється** зміна типу підсилювача керма (гідравлічний / електричний) або встановлення додаткового підсилювача.

15.1.4. **Дозволяється** зміна, демонтаж оригінальних та встановлення додаткових стабілізаторів поперечної стійкості.

15.1.5. **Дозволяється** заміна рульової рейки на аналогічну від тієї ж моделі або іншу (наприклад, «коротку» рейку), за умови збереження заводських точок кріплення до підрамника/кузова.

15.2. Уточнення по групах:

15.2.1. AWD LIGHT

15.2.1.1. **Забороняється** заміна або модифікація підрамника.

15.2.2. AWD

15.2.2.1. **Дозволяється** заміна або модифікація підрамника.

15.2.3. GT PRO Та SUPERSPORT

15.2.3.1. Підвіска та кермове управління — вільні за умови відповідності вимогам безпеки.

15.2.3.2. Зміна типу, конструкції та точок кріплення кермового управління — дозволена.

15.2.3.3. Важелі підвіски та підрамники — вільні.

15.2.3.4. Амортизатори, пружини, торсіони та ресори — вільні.

16. ТРАНСМІСІЯ

16.1. Для залікових груп: **GT300, GT PRO, AWD, FWD, 2WD, AWD LIGHT:**

16.1.1. Передаточні числа КПП та головної передачі — вільні

16.1.2. Тип приводу — тільки оригінальний (зберігається заводський)

16.1.3. **Дозволяється** використання будь-яких серійних механічних або автоматичних КПП від будь-яких виробників автомобілів.

16.1.4. Метод кріплення та адаптації до двигуна — вільний.

16.1.5. Дозволена заміна АКПП на МКПП та навпаки.

16.1.6. **Дозволяється** встановлення, заміна або модифікація диференціалів на будь-якій осі (передній, задній, а також міжосьових).

16.1.7. Зчеплення — вільна заміна

16.1.8. Півосі, вали, шарніри, приводи — вільні, але тільки в штатному розташуванні

16.1.9. Заводські послідовні коробки (DSG, SST тощо) — дозволені

16.1.10. Привід перемикачів КПП — вільний

16.1.11. Секвентальні (послідовні) КПП — **заборонено**

16.2. В Заліковій групі **SUPERSPORT:**

16.2.1. Трансмсія є вільною.

16.2.2. Зміна типу приводу (**FWD / RWD / AWD**) дозволена.

17. Аеродинамічні елементи (AERO)

17.1. **Обмежень щодо аеродинаміки немає** (вільне застосування спліттерів, дифузорів, крил, канардів, бокових спідниць, флет-ботом тощо). Обов'язково: всі аероелементи повинні бути надійно закріплені, не створювати небезпеки (гострі краї, відрив тощо), не заважати видимості та не порушувати загальні вимоги безпеки (див. розділ «Вимоги безпеки»).

18. ДВИГУН, СИСТЕМА НАДДУВУ ТА ПАЛИВНА СИСТЕМА

18.1. **Дозволяється** встановлення системи зрошення інтеркулера за умови використання рідини на водній основі.

18.2. Розподільчі вали: **Дозволяється** вільна заміна розподільчих валів на продуктивні (спортивні) аналоги. **Дозволяється** заміна пружин клапанів, тарілок та штовхачів для забезпечення коректної роботи нових валів.

18.3. Внутрішні елементи двигуна: **Дозволяється** заміна внутрішніх елементів циліндро-поршневої групи та кривошипно-шатунного механізму (поршні, кільця, шатуни, вкладки, колінчастий вал) на посилені або продуктивні компоненти (FORGED/Performance).

18.4. ГБЦ: **Дозволяється** доопрацювання каналів ГБЦ (портінг) та заміна клапанів на посилені.

18.5. **Дозволяється** заміна штатного актуатора турбіни на тюнінгові або регульовані варіанти з підвищеною жорсткістю пружини.

18.6. **Дозволяється** модифікація піддону картера, встановлення масляного акумулятора (oil accumulator) та інших елементів для забезпечення стабільності змащення при високих перевантаженнях.

18.7. Діаметр циліндра та хід поршня — вільні (не обмежуються), за умови дотримання загальних вимог регламенту.

18.8. Система живлення — вільна.

18.9. Допускається:

- заміна паливного насоса на насос іншої конструкції;
- встановлення спортивних паливних баків (з обов'язковим сертифікатом безпеки);
- Дозволено встановлення противідливної системи у багажному відсіку, система повинна бути встановлена правильно та укомплектована бензостійкими шлангами та фітингами, обов'язкова наявність не горючої перегородки (firewall).
- зміна розташування паливних трубопроводів та магістралей.

● встановлення альтернативних паливних рейок

18.10. Система запалення — вільна (свічки, котушки, модулі, проводи, налаштування кута випередження тощо). **Дозволяється** заміна та модифікації типу запалення.

18.11. Дозволені жорсткі (поліуретанові або алюмінієві) опори двигуна або коробки перемикачів передач.

18.12. Система впуску — вільна (повітряний фільтр, пайпінг, дросельна заслінка, холодний впуск)

18.13. Система випуску — вільна за умови, що вихлопна труба закінчується **позаду задньої осі** автомобіля (заборона на side-exit та інші нестандартні виходи).

18.14. **Дозволяється переналаштування / перепрограмування блоку керування двигуном (ECU), використання standalone-систем керування (наприклад, AEM, Haltech, Motec, Link тощо) або чіп-тюнінг штатного блоку.** (якщо інше не заборонено правилами залікової групи)

18.15. Для залікових груп **GT300, FWD**

Дозволяється заміна двигуна виключно на двигун того ж виробника, що і кузов автомобіля. Встановлення двигунів інших брендів заборонено.

18.15.1. **Забороняється** використання двигунів сімейства Ford Duratec 2.5 та Mazda 2.5 (L5-VE)- (CD3, BK, BL, GJ), незалежно від модифікації.

18.15.2. **Дозволяється** встановлення будь-якого серійного двигуна виробництва BMW (серій M, N, B), незалежно від моделі кузова. **Дозволяється** використання компонентів (блоків та ГБЦ) від різних серій двигунів BMW для створення гібридних

конфігурацій (наприклад, блок M50 з ГБЦ S50/52 або "строкер" комплекти). Двигун повинен залишатися в межах штатного моторного відсіку.

18.15.3. Дозволено для автомобілів марки Honda **Дозволяється** використання блоку циліндрів та ГБЦ від будь-якої іншої моделі двигуна виробництва Honda (серії B, K, D, F, H, L тощо), незалежно від оригінальної комплектації даної моделі автомобіля.

18.16. Для залікових груп **AWD LIGHT,AWD,2WD**

18.16.1. **Дозволяється** заміна двигуна виключно на двигун того ж виробника, що і кузов автомобіля. Встановлення двигунів інших брендів заборонено. **Дозволяється** використання контролерів повного приводу.

18.17. В заліковій групі **AWD LIGHT** :**Забороняється** використовувати не стандартний блок управління двигуном ЕБК.

18.18. Для залікових груп GT PRO

Дозволено заміна двигуна на агрегат іншого бренду.

18.19. Для залікової групи SUPERSPORT

Двигун: Дозволяється повна заміна двигуна на двигун внутрішнього згоряння іншого виробника. **Дозволяється** перенесення радіаторів та довільна конструкція системи вихлопу.

19. НАДУВ

СПЕЦИФІЧНІ ВИМОГИ ЗАЛІКОВИХ ГРУП

19.1. Залікова група GT300,AWD LIGHT

19.1.1. **Надув:** система наддуву повинна відповідати заводській специфікації (ОЕМ).

19.1.2. **Забороняється:** встановлення будь-яких систем примусового наддуву (турбокомпресорів, механічних нагнітачів/компресорів, гвинтових, відцентрових тощо) на двигуни, які в заводській комплектації були атмосферними,

19.1.2.1.**Заборонено:**

- Встановлення будь-яких систем примусового наддуву (турбокомпресорів, механічних нагнітачів/компресорів) на двигуни, які в заводській комплектації були атмосферними, зміна типу системи наддуву

- встановлення турбін збільшеного об'єму

- встановлення турбін від інших моделей авто або від інших виробників турбін.

- доопрацювання турбін та компресорів.

- Зміна або заміна шківів компресора.

19.1.2.2.**Обмеження для залікової групи AWD LIGHT:**

19.1.2.2.1. **Заборонені турбокомпресори:**

- Будь-які турбіни на Lancer EVOLUTION 6-9 від моделі **Lancer Evolution X** (через іншу конструкцію та зворотне обертання крильчатки).

- Турбіни спеціальних лімітованих серій **FQ** (FQ-360, FQ-400 тощо).

- Спортивні та тюнінг-серії: **MHI** (модернізовані TF06-18K тощо), **HTA** (Forced Performance), **Owen Developments**, **FP** (Green,Red, Black, Zephyr), **TOMEI** (Arms).

- Для Lancer EVOLUTION 6-9 дозволяються лише оригінальні серійні турбокомпресори Mitsubishi (ОЕМ), що встановлювалися на моделі Evo 7, 8, 9 (серії TD05HR/HRA/RA).

- **Категорично заборонені корпуси без ідентифікаційного маркування (табличок), зі спіяними номерами або без заводського гравіювання.** Будь-яка спроба приховати походження турбіни шляхом видалення ідентифікаторів веде до дискваліфікації.

Конструкція: Корпус турбіни повинен бути оригінальним, без ознак зовнішньої механічної обробки для встановлення несерійних внутрішніх компонентів (крім заводських ремонтних розмірів).»

19.1.2.2.1.1. **Дозволяється** встановлення та використання **оригінальних турбокомпресорів від лінійки WRX STI** будь-яких років випуску. Встановлення має проводитися у штатне місце без радикальної зміни конструкції випускного колектора.

19.1.2.2.1.2. **Дозволяється** встановлення будь-якого серійного турбокомпресора, що використовується на будь-якій моделі/модифікації автомобілів VAG-групи (наприклад, турбіни від моделей TT-RS, RS3, Golf R, S3, Cupra-**IS38**, **K04** тощо) та доопрацювання їх а також встановлення гібридних турбін (TurboSystems, TTE, Littco, Loba та ін), незалежно від оригінальної комплектації конкретного автомобіля. Турбокомпресор повинен встановлюватися на штатне місце без радикальної зміни архітектури випускного колектора (якщо інше не передбачено класом). **Дозволяється** заміна інтеркулерів, патрубків та системи впуску для забезпечення коректної роботи турбіни.»

19.1.3. **Форсунки:** для турбо автомобілів **Дозволяється** використання форсунок заводського виробництва або аналогів, технічні характеристики яких не перевищують показники оригінальних деталей більше ніж на 15%.

19.1.4. **Впуск:** Дозволено встановлення багатодросельних систем.

19.1.5. **Маркування:** Будь-які вузли системи наддуву та впорскування в обмежених класах (**AWD LIGHT**, **GT300**) повинні мати чітке заводське маркування для ідентифікації технічним комісаром.

19.2. Залікові групи 2WD,FWD,AWD,GT PRO

19.2.1. **Наддув:** Повна свобода модифікацій. Дозволено встановлення додаткових систем (double-turbo, комбінований наддув).

19.2.2. **Форсунки:** Характеристики форсунок вільні.